



CATÁLOGO DE VARIEDADES TRADICIONALES DEL



**Centro de conservación de la
Etnobotánica y Agrobiodiversidad
de las Sierras de Béjar y Francia.**

Carretera Salamanca-Coria, 8
Cepeda (Salamanca)

www.centrozahoz.org

LAS VARIEDADES LOCALES: TRADICIÓN Y FUTURO

Las variedades tradicionales son aquellos cultivos que han llegado a nosotros gracias al trabajo que han desarrollado los agricultores y agricultoras seleccionando las semillas en función de sus necesidades, sus gustos y las peculiaridades de su entorno.

En la historia de la humanidad se sabe que hasta unas 8500 especies vegetales han servido de sustento y han formado parte de nuestra alimentación. Hoy en día difícilmente llegan a 150 especies las utilizadas para este fin, constituyendo 4 especies el 60% de la base de la alimentación mundial.

El análisis es aún más drástico si hablamos de variedades, calculándose que a finales del s. XX, un habíamos perdido un 75% de la biodiversidad agraria, según el informe de la F.A.O.

La biodiversidad agrícola se encuentra en un momento crítico y la erosión genética es uno de los mayores problemas ambientales. En ello contribuye el modelo agroindustrial que impera, fomentando la uniformidad de especies y variedades y favoreciendo la pérdida de biodiversidad cultivada.

Nuestras variedades tradicionales pueden ser la base de un nuevo modelo agrícola más sustentable y justo, y poseen ciertas peculiaridades muy valiosas. Su heterogeneidad genética les confiere gran capacidad de adaptación a cambios ambientales y culturales. Su calidad organoléptica y nutritiva está diferenciada. Son idóneas para sistemas agrícolas más respetuosos con el medio ambiente y con mayor capacidad de autoregulación. Por otra parte, atesoran un gran patrimonio cultural asociado, y son la base de la soberanía alimentaria y la autonomía de los agricultores y agricultoras.

El refugio de variedades tradicionales del Zahoz tiene como objetivo principal promover el cultivo de estas variedades para evitar su extinción y para que vuelvan a formar parte de nuestra dieta y nuestra cultura. Por eso hemos multiplicado algunas de las variedades tradicionales que hemos recogido en nuestro trabajo prospectivo y hemos diseñado este sistema de gestión, en el que las personas que deciden cultivar estas variedades las "apadrinan" en sus huertos, convirtiéndose en "Guardianes de semillas". El objetivo es fomentar la producción y selección de semillas, tal y como lo han venido haciendo generaciones y generaciones de agricultores durante la historia de la agricultura.

Conservar, multiplicar y consumir variedades tradicionales no sólo implica mantener una biodiversidad genética necesaria para la sostenibilidad de nuestros agrosistemas sino también mantener una cultura y unas tradiciones que marcan la identidad de nuestros territorios además de servir de tributo a todos aquellos agricultores que con su trabajo diario supieron entender la naturaleza y trabajar junto a ella sin dañarla.

INDICE DE VARIEDADES

| | |
|---|-----------|
| 1. SOLANÁCEAS | 4 |
| 1.1. TOMATES (<i>Lycopersicon esculentum</i> (L.) Fawell.) | 4 |
| 1.1.1. TOMATES DE GRAN TAMAÑO Y CARNOSOS | 4 |
| 1.1.2. TOMATES DE CARNE COMPACTA | 9 |
| 1.1.3. TOMATES ROSADOS..... | 10 |
| 1.1.4. TOMATES DE CARNE OSCURA..... | 13 |
| 1.1.5. TOMATES DE OTROS COLORES | 15 |
| 1.1.6. TOMATES DE MATA BAJA | 17 |
| 1.1.7. TOMATES DE PEQUEÑO TAMAÑO..... | 21 |
| 1.1.8. TOMATES DE COLGAR PARA INVIERNO..... | 23 |
| 1.2. PIMIENTOS (<i>Capsicum annum</i> L.)..... | 26 |
| 1.2.1 PIMIENTOS MUY CARNOSOS, TIPO "NORA" | 26 |
| 1.2.2 PIMIENTOS CARNOSOS DE PIEL FINA Y BUEN TAMAÑO | 28 |
| 1.2.3 PIMIENTOS MÁS PEQUEÑOS | 30 |
| 1.2.4 PIMIENTOS PARA SECAR O HACER PIMENTÓN..... | 31 |
| 1.2.5 PIMIENTOS DE COLOR OSCURO..... | 32 |
| 1.2.6 PIMIENTOS PARA FREIR | 33 |
| 1.2.7 PIMIENTOS PICANTES O GUINDILLAS | 34 |
| 1.3. BERENJENAS (<i>Solanum melongena</i> L.) | 36 |
| 1.3.1 BERENJENAS DE BUEN TAMAÑO | 36 |
| 1.3.2 BERENJENAS ALARGADAS..... | 38 |
| 1.3.3 BERENJENAS PEQUEÑAS Y DE COLOR ROJO-ANARANJADO | 39 |
| 1.4. PATATAS (<i>Solanum tuberosum</i> L.) | 40 |
| 1.5. PHYSALIS o TOMATILLO CON CÁSCARA (<i>P. peruviana</i> L.) | 41 |
| 2. LEGUMINOSAS | 42 |
| 2.1. JUDÍAS O ALUBIAS (<i>Phaseolus vulgaris</i> L.) | 42 |
| 2.1.1 JUDÍAS PARA SECO DE MATA BAJA | 42 |
| 2.1.2 JUDÍAS PARA SECO DE MATA ALTA..... | 43 |
| 2.1.3 FRÉJOLES O JUDÍAS VERDES DE MATA ALTA..... | 44 |
| 2.1.4 FRÉJOLES O JUDÍAS VERDES DE MATA BAJA | 46 |
| 2.2. <i>Vigna unguiculata</i> (L.) Walp. | 47 |
| 2.3. HABAS (<i>Vicia faba</i> L. var. <i>major</i> .) | 48 |
| 2.4. GUISANTES (<i>Pisum sativum</i> L.) | 50 |
| 2.5. OTRAS LEGUMINOSAS PARA GRANO SECO | 52 |
| 3. CUCURBITÁCEAS | 54 |
| 3.1. CALABAZAS (<i>Cucurbita pepo</i> L.) | 54 |
| 3.2. CALABAZAS (<i>Cucurbita maxima</i> Duchesne)..... | 56 |
| 3.3. CALABAZAS (<i>Cucurbita moschata</i> L.) | 56 |
| 3.4. CALABAZA CABELLO DE ÁNGEL (<i>Cucurbita ficifolia</i>) | 57 |
| 3.5. CALABACINES (<i>Cucurbita pepo</i> L. var. <i>condesa</i> Bailey) | 58 |
| 3.6. PEPINOS (<i>Cucumis sativus</i> L.) | 60 |
| 3.7. SANDÍAS (<i>Citrullus lanatus</i> (Tumb.) Matsum)..... | 61 |
| 3.8. MELONES (<i>Cucumis melo</i> L.) | 62 |
| 3.9. OTRAS CALABAZAS (<i>Lagenaria</i> , <i>Luffa</i> ...)..... | 65 |

| | |
|--|----------------------|
| 4. CEREALES | 66 |
| 4.1. MAÍCES (<i>Zea mays</i> L.)..... | 66 |
| 4.2. SORGOS (<i>Sorghum bicolor</i> (L.) Moench) | 67 |
| 5 LILIÁCEAS | 68 |
| 5.1. CEBOLLAS (<i>Allium cepa</i> L.) | 68 |
| 5.2. PUERRO (<i>Allium porrum</i> L.) | 70 |
| 5.3. AJO (<i>Allium sativum</i> L.)..... | 72 |
| 5.4. CEBOLLINO FRANCES (<i>Allium schoenoprasum</i> L.) | 72 |
| 6. QUENOPODIÁCEAS | 73 |
| 6.1. ACELGA (<i>Beta vulgaris</i> L.) | 73 |
| 6.2. ARMUELLE (<i>Atriplex hortensis</i> L.) | 73 |
| 7. COMPUESTAS | 74 |
| 7.1. LECHUGA (<i>Lactuca sativa</i> L.) | 74 |
| 7.2. ACHICORIA (<i>Cichorium intybus</i> L.)..... | 80 |
| 7.3. GIRASOL (<i>Helianthus annuus</i> L.)..... | 81 |
| 8. CRUCÍFERAS | 82 |
| 8.1. RÁBANO (<i>Raphanus sativus</i> L.)..... | 82 |
| 8.2. NABOS (<i>Brassica rapa</i> L.) | 82 |
| 8.3. COLES (<i>Brassica oleracea</i> L.)..... | 82 |
| 8.4. RÚCULA (<i>Eruca sativa</i> Mill.) | 83 |
| 8.5. HIERBA SANTA BARBARA (<i>Barbarea vulgaris</i> L.)..... | (Ver flora auxiliar) |
| 9. UMBELÍFERAS | 84 |
| 9.1. APIO (<i>Apium graveolens</i> L.)..... | 84 |
| 9.2. HINOJO (<i>Foeniculum vulgare</i> L) | 84 |
| 9.3. CHIRIVIA (<i>Pastinaca sativa</i> L.)..... | 85 |
| 9.4. ENELDO (<i>Anethum graveolens</i>)..... | (Ver flora auxiliar) |
| 10. FLORA AUXILIAR | 86 |
| 10.1. COMPUESTAS..... | 86 |
| 10.2. TROPAEOLÁCEAS (CAPUCHINA) | 87 |
| 10.3. LABIADAS | 88 |
| 10.4. AMARANTÁCEAS (CRESTA DE GALLO) | 89 |
| 10.5. EUFORBIÁCEA (RICINO) | 89 |
| 10.6. BORRAGINACEAS (CONSUELDA) | 90 |
| 10.7. CRUCÍFERAS..... | 90 |
| 10.8. UMBELIFERAS | 90 |

1. SOLANÁCEAS

1.1 TOMATES (*Lycopersicon esculentum* (L.) Fawell.)

1.1.1. TOMATES DE GRAN TAMAÑO Y CARNOSOS

Lycopersicon esculentum (L.) Fawell.

TOMATE DE VALDELAMATANZA

Origen: Valdelamatanza (Salamanca)

Planta vigorosa, de producción media. Frutos rojos y muy grandes. Forma aplanada y marca muy grande en la base.

SBF-137



Lycopersicon esculentum (L.) Fawell.

TOMATE NIEVES

Origen: Sanchotello (Salamanca)

Planta de tamaño medio, de producción media. Frutos grandes, de color rojo brillante. Forma aplanada con abundantes costillas y marca evidente en el culo.

SBF-139



Lycopersicon esculentum (L.) Fawell.

TOMATE del TÍO CHAN

Origen: San Esteban de la Sierra (Salamanca)

Planta muy vigorosa y de alto porte y muy productiva. Frutos muy grandes, de piel fina, algo acostillado, jugosos y muy sabrosos.

SBF-228



Lycopersicon esculentum (L.) Fawell.

TOMATE IRENEO

Origen: **El Cerro** (Salamanca)

Planta muy vigorosa y de gran porte. Frutos muy grandes, jugosos y muy sabrosos. Normalmente algo aplanados, aunque algunos presentan forma más redondeada.



SBF-257

Lycopersicon esculentum (L.) Fawell.

TOMATE LAUREANO

Origen: **San Esteban de la Sierra** (Salamanca)

Planta de crecimiento indeterminado, de producción media. Frutos jugosos acostillados y de gran tamaño.



SBF-347

Lycopersicon esculentum (L.) Fawell.

TOMATE PEROMINGO

Origen: **Peromingo** (Salamanca)

Variedad de tomate de crecimiento indeterminado y de producción media. Frutos de tamaño mediano, redondeados, compactos y sabrosos. Piel fina de color rojo.



SBF-619

Lycopersicon esculentum (L.) Fawell.

TOMATE CANDELA

Recogida en Casas del Monte (Cáceres)

Origen: Uces (Salamanca)

Planta de porte vigoroso y alto rendimiento. Fruto rojo y de tamaño grande, sensible al estrés hídrico.

SBF214



Lycopersicon esculentum (L.) Fawell.

TOMATE SEGOVIANO

Origen: Santa María de Riaza

(Segovia)

Planta de tamaño y producción media. Frutos grandes, de color rojo brillante con hombros verdes en la madurez. Forma aplanada con cicatriz pistilar en el culo. Tendencia al rajado.

SBF-146



Lycopersicon esculentum (L.) Fawell.

TOMATE VALLE DE TABLADILLO

Origen: Valle de Tabladillo (Segovia)

Planta productiva de crecimiento ilimitado. Frutos de gran tamaño, bastante redondos, acostillados, algo planos y con cicatriz pistilar (en la base).

SBF-394



Lycopersicon esculentum (L.) Fawell.

TOMATE PLANO VASCO

Origen: Erandio (Vizcaya)

Planta vigorosa y muy rustica, bastante productiva. Sus frutos son medianos tirando a grandes y planos en la base.



SBF-425

Lycopersicon esculentum (L.) Fawell.

TOMATE CORAZÓN DE BUEY

Origen: Almázcara (León)

Planta muy vigorosa y alta. Frutos de gran tamaño, con forma acorazonada, muy carnosos y sabrosos. Sensible a la podredumbre apical.



SBF-332

Lycopersicon esculentum (L.) Fawell.

TOMATE REDONDO de PAQUI

Origen: El Cerro (Salamanca)

Planta vigorosa y rustica, bastante productiva. Sus frutos son medianos y redondeados y muy sabrosos. Variedad cruzada en origen con mezcla de frutos de color rojo con otros rosados, igualmente sabrosos.



SBF-736

Lycopersicon esculentum (L.) Fawell.

TOMATE DACIO

Origen: Molacillos (Zamora)

Planta vigorosa crecimiento alto y de producción media. Frutos grandes, carnosos y jugosos, de hombros acostillados y culo plano. Piel de color rosado-rojizo.



SBF-783

Lycopersicon esculentum (L.) Fawell.

TOMATE SANTA LUCIA

Origen: Francia

Planta de crecimiento indeterminado y de producción media. Frutos muy carnosos, de gran tamaño y piel roja.



SBF- 464

Lycopersicon esculentum (L.) Fawell.

TOMATE GORDO DE AMAYUELAS

Origen: Amayuelas (Palencia)

Planta de crecimiento indeterminado y de producción media. Frutos de gran tamaño y jugoso y de buen sabor. Piel de color rosada-rojiza.



SBF-779

Lycopersicon esculentum (L.) Fawell.

TOMATE LISO PEROMINGO

Origen: **Peromingo** (Salamanca)

Planta vigorosa de rendimiento medio-alto. Frutos de tamaño mediano y forma redondeada, muy carnosos, de piel lisa y color rojo vivo.

SBF-709



1.1.2. TOMATES DE CARNE COMPACTA

Lycopersicon esculentum (L.) Fawell.

TOMATE PERA

Origen: **Garganta de la Olla** (Cáceres)

Planta de crecimiento determinado, que necesita tarma baja, y de buena producción. Frutos ovoide, cavernoso, de poco sabor y poco jugosos, ideales para la elaboración de salsas.

SBF-158



Lycopersicon esculentum (L.) Fawell.

**TOMATE CORAZÓN DE BUEY
"BARGEMONT"**

Recogida en **Francia**

Planta muy productiva, de crecimiento ilimitado. Frutos alargados y acabados en punta. Prefiere climas frescos, para su óptimo desarrollo.

SBF-603



Lycopersicon esculentum (L.) Fawell.

TOMATE APIMENTADO

Origen: **Molinillo** (Salamanca)

Planta de vigor medio, con cierta sensibilidad a la podredumbre apical. Fruto rojo, carnoso y de forma alargada, acabado en punta.

SBF-059



Lycopersicon esculentum (L.) Fawell.

TOMATE MARZANO

Origen: **Italia**

Recogido en Sierra de Gata

Planta de crecimiento indeterminado y de producción media. Frutos muy carnosos, alargados y acabados en pico.

SBF-793



1.1.3. TOMATES ROSADOS

Lycopersicon esculentum (L.) Fawell.

TOMATE ROSADO

Origen: **Abadía** (Cáceres)

Planta vigorosa, de porte alto y muy buena producción. Frutos grandes, rosados y de buen sabor

SBF-160



Lycopersicon esculentum (L.) Fawell.

TOMATE ROSADO ZAMORANO

Origen: Zamora

Planta de crecimiento indeterminado. Frutos carnosos de gran tamaño, planos en la base y algo acostillados. La piel y la carne son rosadas.



SBF- 566

Lycopersicon esculentum (L.) Fawell.

TOMATE MURCIANO

Origen: Murcia

Planta pequeña y de gran producción. Frutos muy grandes, rosas, con hombros algo verdes. Muy carnosos y en ocasiones de corazón blanco.



SBF-210

Lycopersicon esculentum (L.) Fawell.

TOMATE ROSADO DE ARACENA

Origen: Aracena y Picos de Aroche
(Huelva)

Planta de crecimiento indeterminado y de producción media. Frutos jugosos, muy carnosos, grandes y planos en la base. Piel rosada con vetas más claras.



SBF-474

Lycopersicon esculentum (L.) Fawell.

TOMATE BRANDY

Origen: Francia

Planta vigorosa de crecimiento indeterminado y con hoja de forma de patata, de rendimiento medio-alto. Frutos rosados de tamaño medio, muy jugosos y de sabor muy intenso que permanece en la boca.



SBF-780

Lycopersicon esculentum (L.) Fawell.

TOMATE MONTSERRAT

Origen: Barcelona

Variedad de porte alto y de producción media-alta. Frutos de sabor intenso, muy acostillados, planos en la base y huecos en el interior, ideales para rellenar. Piel fina, de color rosa.



SBF-648

Lycopersicon esculentum (L.) Fawell.

TOMATE CANESTRINO

Origen: Italia

Variedad de crecimiento indeterminada, de producción media. Frutos altos, acostillados y huecos en el interior. Piel fina, de color rosado-rojizo.



SBF-750

1.1.4. TOMATES DE CARNE OSCURA

Lycopersicon esculentum (L.) Fawell.

TOMATE MORUNO DE ANCHURAS

Origen: Anchuras (Ciudad Real)

Variedad de porte alto y de buena producción. Frutos redondeados, algo acostillados y con tendencia a tener hombros verdes. Tamaño mediano, tirando a grandes. Carne muy jugosa y compacta. Piel de color rosa-violácea

SBF-649



Lycopersicon esculentum (L.) Fawell.

TOMATE MORUNO DE SAN PABLO

Origen: Ciudad Real

Variedad de porte alto y de buena producción. Frutos de buen tamaño, de color oscuro, con tonos morados, achatados y acostillados. Su abundante carne morada es jugosa y muy sabrosa, siendo más dulce que los rojos.

SBF-355



Lycopersicon esculentum (L.) Fawell.

TOMATE NEGRILLO DE ALMOGUERA

Origen: Ciudad Real

Variedad de crecimiento indeterminado y de mediana producción. Frutos compactos, medianos y achatados en la base, con tendencia a tener los hombros verdes. Piel de color rojizo con tonos negros.

SBF-354



Lycopersicon esculentum (L.) Fawell.

TOMATE NEGRO

Recogido en Francia

Planta vigorosa muy productiva bastante temprana. Sus frutos son redondeados de tamaño medianos.



SBF-383

Lycopersicon esculentum (L.) Fawell.

TOMATE COJÓN DE FRAILE

Recogido en Amayuelas de Abajo (Palencia)

Planta de porte alto, precoz y muy productiva. Frutos pequeños, de color oscuro, con hombros verdosos y forma ovalada, cuya piel se aprecia en paladar, pero dulce y de intenso sabor.



SBF-332

Lycopersicon esculentum (L.) Fawell.

TOMATE MORADO DE ZAMORA

Recogido en Amayuelas de Abajo (Palencia)

Variedad de crecimiento indeterminado (alto) y buena producción. Frutos de color oscuro, buen tamaño y forma algo aplanada.



SBF-735

Lycopersicon esculentum (L.) Fawell.

TOMATE CEREZA NEGRA

Origen: Rincón de Ademúz
(Valencia)

Planta de mata alta y buena producción. Frutos de tamaño muy pequeño, redondos y de color oscuro. Carne blanda y de muy buen sabor, más dulce que ácida.

SBF-778



1.1.5. TOMATES DE OTROS COLORES

Lycopersicon esculentum (L.) Fawell.

TOMATE AMARILLO

Recogido en Amayuelas de Abajo
(Palencia)

Planta de vigor medio y buena producción. Frutos redondeados y amarillos de sabor ácido.

SBF-385



Lycopersicon esculentum (L.) Fawell.

TOMATE ANANÁS

Origen: E.E.U.U.

Recogido en Amayuelas de Abajo
(Palencia)

Planta de vigor y porte medio. Frutos grandes con tonos amarillos por fuera y en el interior, que al abrirse a la mitad sus tonos amarillos y rojizos simulan a una piña. Muy jugosos. Muy sensibles al rajado.

SBF-386



Lycopersicon esculentum (L.) Fawell.

TOMATE VERDE CEBRA

Recogido en Valdelamatanza
(Salamanca)

Planta de crecimiento indeterminado. Frutos medianos y redondeados, con piel acebrada verdosa, que torna a amarillo en la madurez. Carne de color verde. Sabor peculiar.



SBF-555

Lycopersicon esculentum (L.) Fawell.

TOMATE ALBARICOQUE

Recogido en Dúrcal (Granada)

Variedad de porte alto y de buena producción. Frutos de tamaño mediano, carne dura, de forma ovalada tipo "pera". Piel de color anaranjado.



SBF-733

Lycopersicon esculentum (L.) Fawell.

TOMATE MANDARINA

Recogido en Francia

Variedad de crecimiento indeterminado, productiva, pero tardía. Frutos de buen tamaño, redondeados, jugosos, muy sabrosos y con cierto aroma exótico. Piel de color naranja.



SBF-606

Lycopersicon esculentum (L.) Fawell.

TOMATE BLANCO

Origen: Canadá

Recogido en **Dúrcal** (Granada)

Variedad indeterminada, bastante productiva. Frutos de tamaño medio, un poco achatados. Piel de color amarillo-blanquecino. Carne jugosa, un poco blanda y de rico sabor.



SBF-732

Lycopersicon esculentum (L.) Fawell.

TOMATE BOMBILLA

Recogido en **Villamartín** (Cádiz)

Planta muy vigorosa y alto rendimiento. Fruto amarillo y de tamaño muy pequeño (4 cm).



SBF-148

Lycopersicon esculentum (L.) Fawell.

TOMATE de LUCI

Origen: **Carcaboso** (Cáceres)

Planta de porte alto y gran producción. Frutos muy pequeños en racimo, alargados y acabados en punta. Carne y piel dura de color naranja y sabor muy dulce.



SBF-789

Lycopersicon esculentum (L.) Fawell.

TOMATE UVA

Origen: Villamartín (Cádiz)

Planta de crecimiento indeterminado y gran producción. Frutos muy muy pequeños, en racimo y sabor dulce. Piel de color amarilla-verdosa.



SBF- 334

Lycopersicon esculentum (L.) Fawell.

TOMATE CIRUELA AMARILLO

Origen: Zamora

Planta de crecimiento indeterminado y de gran producción. Frutos pequeños y redondeados y de color amarillo.



SBF-786

1.1.6. TOMATES DE MATA BAJA

Lycopersicon esculentum (L.) Fawell.

TOMATE ANASTASIA

Origen: Sanchotello (Salamanca)

Planta de porte medio, crecimiento determinado y alto rendimiento. Frutos rojos, de tamaño medio y muy sabrosos.



SBF-138

Lycopersicon esculentum (L.) Fawell.

TOMATE de ABADÍA

Origen: **Abadía** (Cáceres)

Planta de crecimiento determinado, que necesita tarma baja, y de buena producción. Frutos de tamaño hermoso, lisos y redondeados.



SBF-159

Lycopersicon esculentum (L.) Fawell.

TOMATE PATA NEGRA MADROÑAL

Origen: **Madroñal** (Salamanca)

Planta de crecimiento determinado (mata baja), muy productiva y bastante temprana. Frutos mediano-pequeños, muy acostillado y con la base plana.



SBF-370

Lycopersicon esculentum (L.) Fawell.

TOMATE DE HORNACHOS

Origen: **Hornachos** (Badajoz)

Planta de crecimiento determinado y de producción media- alta. Frutos de buen tamaño, algo acostillados piel fina y de color rojo.



SBF-289

Lycopersicon esculentum (L.) Fawell.

TOMATE TALAVERANO

Recogido en **Hornachos** (Badajoz)

Planta de crecimiento determinado, muy productiva, bastante temprana. Sus frutos son de tamaño medianos, algo acostillado y aplanados, de piel fina y de carne jugosa y sabrosa.



SBF-293

Lycopersicon esculentum (L.) Fawell.

TOMATE CUARENTENO

Recogido en: **Durcal** (Granada)

Planta de crecimiento determinado (mata baja), muy productiva y temprana. Frutos mediano-pequeños, y aplanados, algo acostillados, de piel fina y de carne jugosa y sabrosa.



SBF-734

Lycopersicon esculentum (L.) Fawell.

TOMATE SANTIÁN

Recogido en **Ventín** (Pontevedra)

Variedad de mata baja, productiva y muy precoz. Soporta algo el frío. Muy precoz. Planta vigorosa, no admite poda. Frutos compactos de 100-300gr. Muy dulces y jugosos. Rojo claro. Con pocas semillas.



SBF-547

Lycopersicon esculentum (L.) Fawell.

TOMATE SIN TÁMBARA

Origen: Valdelamantanza
(Salamanca)

Variedad de mata baja, productiva y precoz, capaz de cultivarse en más pronto en la primavera. Frutos cuadrados y jugosos, de color rojo intenso.



SBF-238

Lycopersicon esculentum (L.) Fawell.

TOMATE MADROÑAL

Origen: Madroñal (Salamanca)

Planta de porte bajo y gran producción. Frutos grandes y redondeados, de piel fina roja intenso y carne jugosa y sabrosa. Posiblemente puede ser un cruce con una variedad comercial.



SBF- 344

1.1.7. TOMATES DE PEQUEÑO TAMAÑO

Lycopersicon esculentum (L.) Fawell.

TOMATE PICUDO

Origen: Franqueses del Vallès
(Barcelona)

Planta de vigor medio. Fruto rojo, de tamaño pequeño y acabado en punta. Carne dura y de sabor intenso. De buena conservación, válido para colgar.



SBF-141

Lycopersicon esculentum (L.) Fawell.

TOMATE DEL GATO

Recogido en Villamartín (Cádiz)

Planta muy productiva, de crecimiento ilimitado. Frutos muy pequeños y acostillados, muy jugosos



SBF-387

Lycopersicon esculentum (L.) Fawell.

TOMATE DATILILLO

Recogido en Villamartín (Cádiz)

Planta de tamaño medio. Frutos de tamaño muy pequeño, de color rojo brillantes. La carne es sólida y piel dura. Elevada producción.



SBF-210

Lycopersicon esculentum (L.) Fawell.

TOMATE TRUFA

Origen: Francia

Variedad indeterminada, muy productiva y bastante precoz. Frutos en racimo, de pequeño tamaño (± 50 gr), redondeados, de color rojo, jugosos y con un sabor intenso y dulce.



SBF-661

Lycopersicon esculentum (L.) Fawell.

TOMATE KOTLAS

Recogido en **Ventín** (Pontevedra)

Variedad de crecimiento indeterminada, muy productiva y bastante temprana. Frutos en racimo, de pequeño tamaño (\pm 60 gr.), redondeados, jugosos y con un sabor intenso. Piel de color rojo. Buena capacidad de conservación.



SBF-549

Lycopersicon esculentum (L.) Fawell.

TOMATE DE GUINDA

Recogido en **Villamartín** (Cádiz)

Planta de mata alta. Frutos de tamaño muy pequeño, redondos y de color rojo. Carne blanda y muy ácida. Producción alta.



SBF-149

1.1.8. TOMATES DE COLGAR PARA INVIERNO

Lycopersicon esculentum (L.) Fawell.

TOMATE de COLGAR

Origen: **Hervás** (Cáceres)

Planta de crecimiento indeterminado pero de porte medio, y de producción moderada. Sus frutos de pequeño tamaño se recogen algo inmaduros y se conservan colgados hasta la primavera siguiente.



SBF-361

Lycopersicon esculentum (L.) Fawell.

**TOMATE de COLGAR
CERRÚO**

Origen: **El Cerro** (Salamanca)

Planta vigorosa, de crecimiento indeterminado. Frutos redondeados y de color rosado. De sabor intenso, se conservan muy bien colgados durante el invierno.



SBF- 512

Lycopersicon esculentum (L.) Fawell.

**TOMATE de COLGAR
PAPÚO**

Origen: **Madroñal** (Salamanca)

Planta de crecimiento indeterminado y de gran rendimiento. Frutos redondos de piel y carne rosada. Se conserva colgado para consumir durante la época invernal.



SBF- 369

Lycopersicon esculentum (L.) Fawell.

**TOMATE de COLGAR
HERGUIJUELA DE LA SIERRA**

Origen: **Herguijuela de la Sierra**
(Salamanca)

Planta de crecimiento indeterminado y de gran rendimiento. Frutos pequeños, redondos, de piel y carne rosada. Se conserva colgado para consumir durante la época invernal.



SBF- 728

Lycopersicon esculentum (L.) Fawell.

TOMATE de PENJAR

Origen: **St. Jaume de Sesoliveres**
(Barcelona)

Planta vigorosa, de alto rendimiento y poco exigente en agua, por lo que los frutos puede rajarse si se excede.

Frutos medianos, que se conservan bien si se cuelgan.

SBF-150



Lycopersicon esculentum (L.) Fawell.

TOMATE de PENJAR

Origen: **Matadepera** (Cataluña)


Planta vigorosa de rendimiento medio. Frutos rosados, achatados y con costillas bien marcadas, que se conservan muy bien colgados.

SBF-152



1.2. PIMIENTOS (*Capsicum annum* L.)

1.2.1 PIMIENTOS MUY CARNOSOS, TIPO "NORA"

| | |
|---|---|
| <p><i>Capsicum annum</i> L.</p> <p>LOLAS</p> <p>Origen: Sanchotello (Salamanca)</p> <p>Planta de mata baja y buena producción. Fruto muy carnoso con forma achatada y acabada en punta redonda.</p> <p>Este material sufrió en origen algún cruzamiento y puede dar pimientos tipo "Cuatro cascós".</p> <p>SBF-153</p> |  |
| <p><i>Capsicum annum</i> L.</p> <p>PEBROTINAS</p> <p>Origen: Les Refarxes (Barcelona)</p> <p>Planta de mata baja y buena producción. Fruto muy carnoso con forma achatada y acabada en punta redonda.</p> <p>SBF-152</p> |  |

Capsicum annum L.

GUINDA NORA

Origen: **San Esteban de la Sierra**
(Salamanca)

Planta de mata baja y producción media. Fruto muy achatado, que puede secarse para su conservación. Variedad en proceso de homogenización que puede dar plantas con pimientos distintos de cruzamientos anteriores.



SBF-351

Capsicum annum L.

PIMIENTO NORA MADROÑAL

Origen: **Madroñal** (Salamanca)

Planta de mata baja y de buena producción. Fruto grande y muy carnoso, con forma achatada y plano en la base.



SBF-567

Capsicum annum L.

PIMIENTO TRIANGULAR

Recogido en **Plasencia** (Cáceres)

Planta de mata baja y de buena producción. Fruto con forma triangular, de buen tamaño, muy carnoso y de piel dura.



SBF-568

1.2.2 PIMIENTOS CARNOSOS DE PIEL FINA Y BUEN TAMAÑO

| | |
|---|--|
| <p><i>Capsicum annum</i></p> <p>PIMIENTO OCAL</p> <p>Origen: El Cerro (Salamanca)</p> <p>Planta de mata baja y producción media. Fruto grande, carnoso y de sabor dulce. Variedad en proceso de homogenización que puede dar plantas con pimientos distintos de cruzamientos anteriores.</p> <p>SBF-258</p> |  |
| <p><i>Capsicum annum</i> L.</p> <p>PIMIENTO BREVERO</p> <p>Origen: San Esteban de la Sierra (Salamanca)</p> <p>Planta de mata baja y producción media. Fruto bastante grande y carnoso. Variedad en proceso de homogenización que puede dar plantas con pimientos distintos de cruzamientos anteriores.</p> <p>SBF-227</p> |  |
| <p><i>Capsicum annum</i> L.</p> <p>PIMIENTO SANCHOTELLO</p> <p>Origen: Sanchotello (Salamanca)</p> <p>Planta de mata baja y producción media. Frutos medianos tirando a grandes y bastante carnosos.</p> <p>SBF-670</p> |  |

Capsicum annum L.

**PIMIENTO
CAMINOMORISCO**

Origen: Caminomorisco

(Cáceres)

Planta de mata baja y de mediana producción. Frutos alargados y de gran tamaño. Muy carnosos, ideales para asar.

SBF-545



Capsicum annum L.

PIMIENTO LITRO

Recogido en Plasencia

(Cáceres)

Planta de mata baja y de media producción. Fruto algo pequeño, alargado y acabado en punta.

SBF-570



Capsicum annum L.

PIMIENTO MORRÓN

Origen: Torresandino (Burgos)

Planta de mata baja y buena producción. Fruto de buen tamaño y buena carne, con forma de morro. Variedad con cruzamientos anteriores.

SBF-209



Capsicum annum L.

PIMIENTO DE INFANTES

Origen: Ciudad Real

Planta de mata baja y producción media-alta. Frutos grandes y carnosos.

SBF- 358



1.2.3 PIMIENTOS MÁS PEQUEÑOS

Capsicum annum L.

PIMIENTO 3 VENAS

Origen: Corullon (Bierzo-León)

Planta de mata baja y buena producción. Fruto algo pequeño, alargado y con 3 lóbulos finales. Algunos ejemplares pueden resultar picantes.

SBF-331



Capsicum annum L.

PIMIENTO DEL PIQUILLO

Origen: Vizcaya

Planta de mata baja y producción media. Fruto pequeño, no muy carnoso, de forma triangular y acabado en punta. Ideal para asar.

SBF-426



1.2.4 PIMIENTOS PARA SECAR O HACER PIMENTÓN (O FREIR)

| | |
|--|--|
| <p><i>Capsicum annum</i> L.</p> <p>PIMIENTO CORNICABRA</p> <p>Origen: Tiétar (Cáceres)</p> <p>Planta de mata baja, de buena producción. Fruto muy alargado y retorcido, ideal para secar o para freír.</p> <p>SBF-569</p> |  |
| <p><i>Capsicum annum</i> L.</p> <p>PIMIENTO DE ENSARTAR</p> <p>Origen: Elche de la Sierra (Albacete)</p> <p>Planta de mata baja, de buena producción. Frutos muy alargados, finos, y algo retorcidos. Ideal para secar.</p> <p>SBF-571</p> |  |
| <p><i>Capsicum annum</i> L.</p> <p>PIMIENTO BOLA</p> <p>Origen: Extremadura</p> <p>Planta de mata baja y muy productiva. Fruto pequeño, redondo y con forma achatada y plana en la base. Poco carnoso, ideal para conservar secos.</p> <p>SBF-674</p> |  |

Capsicum annum L.

PIMIENTO DE CUERNO DE CABRA

Origen: Navarra

Planta de mata baja, de producción media-alta. Frutos muy alargados y retorcidos, ideales para freír.



SBF- 477

1.2.5 PIMIENTOS DE COLOR OSCURO

Capsicum annum L.

PIMIENTO CHOCOLATE

Recogido en Francia

Planta de mata baja y bastante productiva. Fruto pequeño y alargado. Piel de color marrón en la madurez. Sabor dulce.



SBF-671

Capsicum annum L.

PIMIENTO XOCO

Recogida en Ventín (Pontevedra)

Plantas bajitas, precoces y muy productivas. Sensible a la humedad. Frutos grande y muy carnoso, con forma achatada y un poco plano en la base. Piel de color marrón oscura en la madurez.



SBF-553

1.2.6 PIMIENTOS PARA FREIR

| | | |
|---|--|---|
| <p><i>Capsicum annum L.</i></p> <p>PIMIENTO BLANCO</p> <p>Origen: Zamora</p> <p>Planta de mata baja, de bastante producción. Fruto medio, alargado y acabado en punta. Ideal para freír o asar. Piel de color verde claro en estado inmaduro y rojo al madurar. Pueden salir algunos ejemplares picantes.</p> <p>SBF-627</p> |  |  |
| <p><i>Capsicum annum L.</i></p> <p>PIMIENTO CRISTAL</p> <p>Origen: Navarra</p> <p>Planta de mata baja y producción media. Frutos alargados, no demasiado carnosos. Ideales para secar o freír.</p> <p>SBF-478</p> |  |  |
| <p><i>Capsicum annum L.</i></p> <p>PIMIENTO FREÍR DE ZAMORA</p> <p>Origen: Zamora</p> <p>Planta de mata baja, de producción media. Fruto alargado y no muy carnosos. Excelentes para consumir fritos.</p> <p>SBF-678</p> |  |  |

Capsicum annum L.

**PIMIENTO CUERNO DE TORO
AMARILLO**

Origen: Italia

Recogido en Ventín
(Pontevedra)

Planta de mata baja y de buena producción. Fruto alargados, tipo italianos, de color amarillo anaranjado.

SBF-552



1.2.7 PIMIENTOS PICANTES O GUINDILLAS

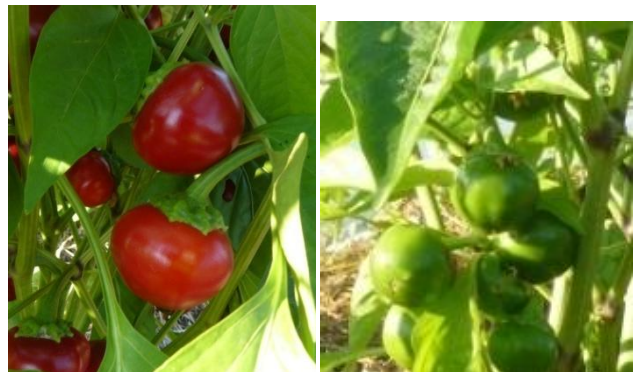
Capsicum annum L.

GUINDILLA BOLA

Origen: Cepeda (Salamanca)

Planta de mata baja y muy productiva. Fruto muy pequeño, redondo y poco carnoso, ideal para secar cuando maduran y añadir a los guisos por su exquisito sabor picante.

SBF-388



Capsicum baccatum L.

GUINDILLA DE LA REPÚBLICA

Origen: Málaga

Planta de mata baja y muy productiva. Fruto pequeño, en forma de campanilla. Apropia para cocinar, por su exquisito sabor muy picante.

SBF-572



Capsicum annum L.

GUINDILLA DEL PERONET

Origen: **Balaguer** (Lérida)

Planta de mata baja y muy productiva. Fruto de tamaño pequeño y alargado, poco carnoso, ideal para secar o para cocinar por su sabor picante.

SBF-573



Capsicum annum L.

GUINDILLA MALAGETA

Origen: **Portugal**

Planta de mata baja y muy productiva. Frutos alargados y acabados en punta, poco carnoso, ideal para secar o para conservar en encurtido.

SBF-752



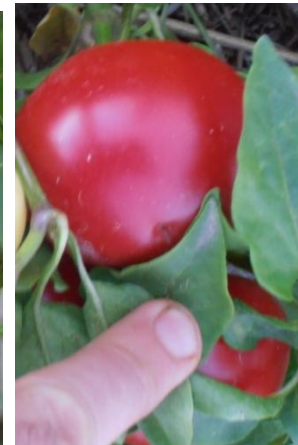
Capsicum annum L.

PIMIENTO RUMANO

Origen: **Rumania**

Planta de mata baja, de producción media-alta. Frutos pequeños, redondeados y muy carnosos. De color verde amarillento en estado inmaduro y rojo brillante al madurar. Frutos picantes. Típicos para conservar encurtidos.

SBF-782



1.3 BERENJENAS (*Solanum melongena* L.)

1.3.1 BERENJENAS DE BUEN TAMAÑO

Solanum melongena L.

BERENJENA ROSADA

Origen: Portugal

Planta de porte medio y muy productiva. Fruto grande, con tonos rosados en su parte baja y sabrosa.

SBF-295



Solanum melongena L.

**BERENJENA NEGRA
REDONDA**

Origen: Murcia

Planta de porte mediano y de mediana producción. Fruto redondeado y gran tamaño, carne muy compacta y de buen sabor.

SBF- 490



Solanum melongena L.

BERENJENA ROSITA

Recogida en Italia

Planta de porte bajo y de mediana producción. Frutos de gran tamaño, de carne compacta y de buen sabor. Ideales para cocinar rellenas.

SBF- 475



Solanum melongena L.

BERENJENA CEBRINA O LISTADA

Origen: **Gandía**
(Valencia)

Planta muy vigorosa, de porte mediano y de mediana producción. Frutos piriformes, medianos, con acebrado púrpura y blanco. Carne muy blanca de buena calidad.



SBF- 654

Solanum melongena L.

BERENJENA BLANCA

Origen: **Elche de la Sierra**
(Albacete)

Planta de porte medio y muy productiva. Fruto blanco y de buen tamaño. Sabor poco intenso, se oxida algo menos.



SBF-390

Solanum melongena L.

BERENJENA DE ALMAGRO

Origen: **Bolaños de Calatrava**
(Ciudad Real)

Planta de mata baja, de producción media-alta. Los frutos se recogen inmaduros para encurtir. Piel morada con tonos verdosos, con el cáliz muy largo, envolvente cuando son tiernas.



SBF- 784

1.3.2 BERENJENAS ALARGADAS

Solanum melongena L.

BERENJENA LARGA MORADA

Recogida en Francia

Planta de porte medio y muy productiva. Frutos muy alargados (25-30 cm.) y cilíndricos, de piel de color violeta. Variedad precoz y rustica. Ideal para cocinar en rodajas.



SBF-745

Solanum melongena L.

BERENJENA CHINA

Origen: Carcaboso (Cáceres)

Planta de bajo porte y muy productiva. Fruto muy alargado y fino, de tamaño medio, y sabor agradable.



SBF-391

Solanum melongena L.

BERENJENA PURA DE RACIMO

Origen: Francia

Planta de bajo porte y muy productiva. Frutos pequeños que crecen en racimo, cilíndricos, de piel algo dura. Variedad precoz.



SBF-574

Solanum melongena L.

BERENJENA VERDE ALARGADA

Recogida en **Francia**

Planta de bajo porte y de producción media. Fruto cilíndrico, fino y muy alargado (hasta 50 cm.) Piel de color verde en la madurez. Carne de buena calidad con pocas semillas. Ideal para cocinar en rodajas.



SBF-653

1.3.3 BERENJENAS PEQUEÑAS Y DE COLOR ROJO-ANARANJADO

Solanum melongena L.

BERENJENA NARANJA

Recogida en **Benicarló** (Castellón)

Planta de bajo porte y de producción media. Fruto pequeño y redondeado, de piel fina y de color naranja, y carne blanca, jugosa y de sabor agradable.



SBF-575

Solanum melongena L.

BERENJENA CACAO

Recogida en **Portugal**

Planta de porte y producción media. Fruto mediano, algo alargado y acabado en punta, de piel fina y de color rojo, y carne blanca, jugosa y de sabor agradable.



SBF-741

1.4 PATATAS (*Solanum tuberosum* L.)

Solanum tuberosum L.

PATATA FINA BLANCA

Origen: **Linares de Riofrío** (Salamanca)

Variedad muy tardía, de finales de verano-principios de otoño. Tubérculos alargados de tamaño algo pequeño y con muchos hoyuelos. Su carne amarilla es muy apreciada culinariamente por su sabor, su textura y su consistencia en la cocción. Variedad de piel ocre.



SBF-036

Solanum tuberosum L.

PATATA FINA ROJA

Origen: **Linares de Riofrío** (Salamanca)

Variedad muy tardía, de finales de verano-principios de otoño. Tubérculos alargados de tamaño algo pequeño y con muchos hoyuelos. Su carne amarilla es muy apreciada culinariamente por su sabor, su textura y su consistencia en la cocción. Variedad de piel rojiza.



SBF-038

Solanum tuberosum L.

PATATA MORADA

Recogida en **Linares de Riofrío**
(Salamanca)

Variedad tardía y poco- medio productiva. Tubérculo alargado y tamaño algo pequeño y con muchos hoyuelos. Sabor y textura exquisita, muy apreciada culinariamente. Piel y carne de color morado.



SBF-578

1.5 PHYSALIS o TOMATILLO CON CÁSCARA (*P. peruviana* L.)

Physalis peruviana (L)

PHYSALIS de MATA ALTA

Recogido en Menorca

Planta vigorosa de entre 1 y 2 m de altura. Frutos redondos de tamaño mediano y color amarillo-anaranjado, muy jugosos y con sabor afrutado-tropical.

SBF-581



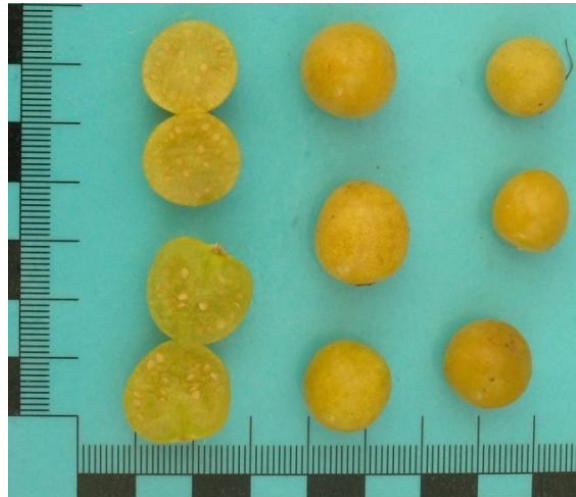
Physalis peruviana (L)

PHYSALIS RASTRERO

Recogido en San Miguel de Robledo
(Salamanca)

Planta rastrera, bastante productiva. Frutos redondos de tamaño de mediano-pequeño, muy jugosos y de sabor a fruto seco con frescura.

SBF-521



Physalis ixocarpa

PHYSALIS MORADO

Recogido en Barcelona

Planta de 40-80 cm. de altura y muy productiva. Frutos redondeados de piel violeta y envueltos en una capsula. Sabor agri dulce. Posee propiedades medicinales y rico en vitaminas,

SBF-764



2. LEGUMINOSAS

2.1. JUDÍAS O ALUBIAS (*Phaseolus vulgaris* L.)

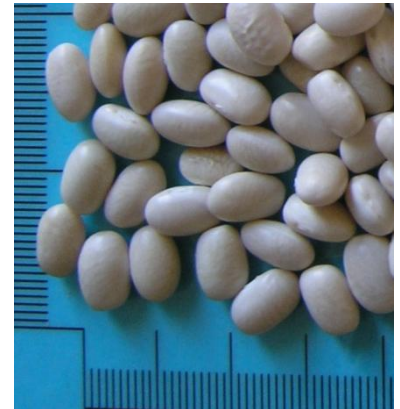
2.1.1 JUDÍAS PARA SECO DE MATA BAJA

Phaseolus vulgaris L.

CHÍCHERE

Origen: San Esteban de la Sierra
(Salamanca)

Planta de mata baja, aunque a veces echa guía. Legumbre media con semillas pequeñas, blancas y redondeadas. Se consumen en seco, en ocasiones con arroz.



SBF-042

Phaseolus vulgaris L.

ALUBIA PINEL

Origen: Sierra de Béjar y Francia
(Salamanca)

Planta de mata baja. Legumbre media con semillas blancas. Se consumen en seco, son muy finas.



SBF- 031, 093, 079 y 188.

Phaseolus vulgaris

ALUBIA AGATEADA

Origen: La Alberca (Salamanca)

Planta de mata baja, aunque con tendencia a echar un poco de guía. Legumbre media rallada con semillas con pintas "agateadas". Muy sabrosas para consumir en guisos.



SBF- 196

2.1.2 JUDÍAS PARA SECO DE MATA ALTA

Phaseolus vulgaris L.

CHÍCHARE AMARILLO

Origen: La Alberca
(Salamanca)

Planta de porte alto. Legumbre media con semillas amarillas. Cocinar en guiso con patatas. Se consumen en seco y tiene gran aceptación.

SBF-094, 119 y 128



Phaseolus vulgaris L.

PIPO MORAO

Origen: Piedrahita (Ávila)

Planta de mata alta, que necesita tarma. Vaina de tamaño medio con 6-7 granos. Granos redondeados, granates. Se consumen en seco, siendo muy valoradas por su sabor y textura.

SBF-681



Phaseolus vulgaris L.

PIPO DEL SEÑORITO

Origen: Sanchotello (Salamanca)

Planta de mata alta, que necesita tarma. Vaina de tamaño medio con 6-7 granos. Pisos redondeados con manchas marrones sobre fondo blanco. Se consumen en seco, siendo muy sabrosos.

SBF-187



2.1.3 FRÉJOLES O JUDÍAS VERDES DE MATA ALTA

Phaseolus vulgaris L.

FREJÓN ZARABIAO

Origen: El Cerro (Salamanca)

Planta de mata alta, de producción media. La legumbre tiene un veteado rojo, muy rica para comer como judía verde, cuando son tiernas. El chocho tiene también vetas o rayas de colores y se puede consumir en seco.

SBF- 252



Phaseolus vulgaris L.

FREJÓL SELLO DE ORO

Origen: El Cabaco (Salamanca)

Planta de mata alta, de buena producción. Legumbre media y de color verde, muy suave para su consumo en fresco como judía verde, con poca hebra. Semillas marrones.

SBF- 118



Phaseolus vulgaris L.

FREJÓN DE ALUBIA BLANCA

Origen: El Cerro (Salamanca)

Planta de mata alta, de buena producción. La legumbre es grande, verde y muy rica para comer como judía verde. El grano es de color blanco, arriñonado y también se puede consumir en seco.

SBF- 748



Phaseolus vulgaris L.

**FREJÓN DE MANTECA DE GRANA
NEGRA**

Origen: **Candelario** (Salamanca)

Planta de mata alta, de producción media. Legumbre media, algo ancha y de color verde-amarillento, muy suave para su consumo en fresco como judía verde. Semillas negras, que también se pueden consumir en seco.

SBF- 366



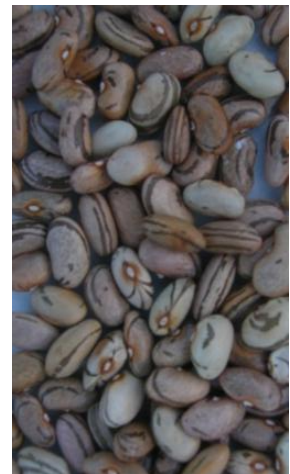
Phaseolus vulgaris L.

**FREJON DE MANTECA DE GRANO
RALLADO**

Origen: **La Alberca** (Salamanca)

Planta de mata alta, de producción media. Vaina grande, ancha y de color blanquecina, muy suave para su consumo en fresco como judía verde. Semillas rayadas de diferentes tonalidades marrones.

SBF- 096



Phaseolus vulgaris L.

**FREJON DE MANTECA DE GRANO
PARDO**

Origen: **Montemayor del Río**
(Salamanca)

Planta de mata alta, de producción media. Vaina grande, ancha y de color blanquecina, muy suave para su consumo en fresco como judía verde, como de mantequilla. Semillas marrones-grisáceas, redondas.

SBF- 766



2.1.4 FRÉJOLES O JUDÍAS VERDES DE MATA BAJA

Phaseolus vulgaris L.

PICHULIQUE o JUDÍA VERDE
REDONDA

Adaptada en **La Alberca** (Salamanca) y
en el **Valle del Tietar** (Ávila)

Planta de mata baja, de producción buena. La legumbre es redondeada y verde clara. El grano es marrón claro y alargado. Se consumen como judías verdes cuando son tiernas, pudiéndose aprovechar también para seco.

SBF- 274



2.2. *Vigna unguiculata* (L.) Walp.

| | | |
|--|---|--|
| <p><i>Vigna unguiculata</i> (L.) Walp.</p> <p>CARILLAS o CHÍCHERE</p> <p>Origen: Lagunilla</p> <p>Planta de bajo porte. No requiere muy riego. Vaina media con 6-8 semillas con mancha en el ombligo. Se consumen en seco, dando un caldo oscuro.</p> <p>SBF-100</p> |  |  |
| <p><i>Vigna unguiculata</i> (L.) Walp.</p> <p>FREJÓN LARGO</p> <p>Origen: El Cerro (Salamanca)</p> <p>Planta de porte alto, que no requiere mucho riego. Vaina redondeada, verde y muy larga, de hasta 60 cm. Se consumen en verde y en seco. El grano es negro, aunque por cruzamientos anteriores aparece alguno tipo "carilla".</p> <p>SBF-248</p> |  |  |

2.3. HABAS (*Vicia faba* L. var. major.)

Vicia faba L. var. *major*

HABAS SERRANAS

Origen: **Cepeda** (Salamanca)

Planta de tamaño medio. Cultivo de invierno. Consumir cuando son tiernas, antes de que la piel se haga indigesta.

SBF-368



Vicia faba L. var. *minor*

HABITA NEGRA

Origen: **Ronzón** (Asturias)

Planta de mata baja, Apta para cultivar en invierno. Son algo bastas para el consumo humano. Semillas pequeñas.

SBF-413



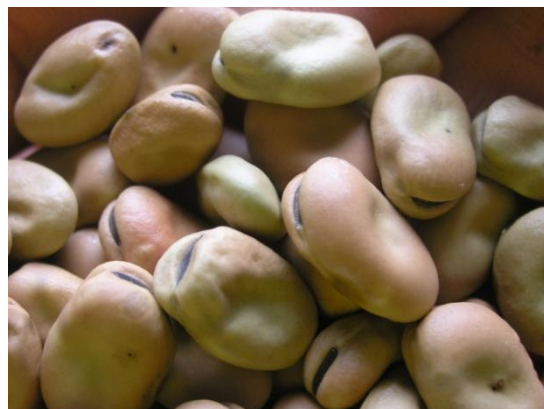
Vicia faba L. var. *major*

HABA GUIPUZCOANA

Origen: **Guipúzkoa**

Mata de alto porte. Cultivo de invierno. Consumir cuando son tiernas. Semillas de tamaño medio.

SBF-350



Vicia faba L. var. *major*

HABAS DE MOLINILLO

Origen: **Molinillo** (Salamanca)

Planta de porte medio. Cultivo de invierno. Se puede consumir su vaina cuando son tiernas y también sus granos en verde. Los granos son de gran tamaño.



SBF-132

Vicia faba L. var. *Major*

HABAS MORADA CANARIA

Origen: **Tenerife**

Planta de porte medio. Cultivo de invierno. Vaina bastante larga, de unos 15-20 cm. Se pueden consumir sus vainas y granos cuando son tiernos. Los granos son de gran tamaño y color morado.



SBF-710

2.4. GUISANTES (*Pisum sativum* L.)

Pisum sativum L., ssp. *Sativum*
Convar. *axiphium* Alef.

TERNILLOS

Origen: Cepeda (Salamanca)

Especie de guisante de grano y vaina dulce. Consumir en verde como judías verdes. Cultivo de invierno.

SBF-279



Pisum sativum L., ssp. *sativum*

GUISANTE SERRANO

Origen: San Esteban de la Sierra (Salamanca)

Cultivo de invierno. Planta de porte medio, pero necesita tarma. Vaina de tamaño medio. Guisante dulce y gustoso.

SBF-135



Pisum sativum L., ssp. *sativum*

GUISANTE de SECANO

Origen: Herguijuela del Campo (Salamanca)

Cultivo de invierno. Planta de porte medio que no necesita tarma. Vaina de tamaño medio. Guisante dulce y gustoso.

SBF-051



Pisum sativum L., ssp. sativum

GUISANTE CANDELARIO

Origen: Candelario
(Salamanca)

Mata de porte medio-alto, que necesita tarma. Vaina de tamaño medio. Guisante sabroso.

SBF-365



Pisum sativum L., ssp. Sativum

GUISANTE OJO PRETO

Origen: Ventín (Pontevedra)

Mata de porte medio, que se suele cultivar en invierno. Necesita tarma pequeña. Vaina de tamaño medio.

SBF-565



2.5. OTRAS LEGUMINOSAS PARA GRANO SECO

Cicer arietinum L.

GARBANZO SERRANO

Origen: San Esteban de la Sierra
(Salamanca)

Cultivo de invierno-primavera y en secano. Planta de pequeño porte. Vaina de tamaño pequeño. Garbanzos finos y sabrosos al paladar.



SBF-135

Cicer arietinum L.

GARBANZO NEGRO

Recogido en: Portugal

Cultivo de invierno-primavera y en secano. Planta de pequeño porte. Vaina con 1 o 2 granos. Garbanzos de piel negra.



SBF-757

Vicia narbonensis L.

ALBERJONES

Origen: Mura (Barcelona)

Cultivo de invierno-primavera. Planta de pequeño porte y vaina de tamaño medio. Se cultiva su semilla para alimento ganadero y también humano.



SBF-179

Lupinus albus

ALTRAMUZ O CHOCHO

Origen: **Valdelageve y Cepeda**
(Salamanca)

Cultivo de invierno. Planta de pequeño porte y vaina de tamaño medio. Los granos o "chocos" se enduzan con agua y se salan después, para tomarlos como aperitivo.



SBF-373 y 281

Lathyrus sativus L.

MUELAS

Origen: **San Miguel de Valero**
(Salamanca)

Cultivo de invierno, sembrar a primeros de noviembre. Planta de pequeño porte y vaina de pequeño tamaño. Los granos son angulosos, con forma de "muela". En otros sitios se llaman Almortas o Guijas. Se consumen en guisos como los garbanzos, siendo su sabor muy peculiar.



SBF-O64

3. CUCURBITÁCEAS

3.1. CALABAZAS (*Cucurbita pepo* L.)

Cucurbita pepo L.

CALABAZA MATANCERA

Origen: San Miguel de Valero
(Salamanca)

Planta de crecimiento ilimitado rastrero. Frutos grandes, alargados y bastante huecos, con piel lisa, que acaba siendo amarilla en la madurez y carne blanca.

SBF-017



Cucurbita pepo L.

CALABAZA de NAVARREDONDA

Origen: Navarredonda de la Rinconada (Salamanca)

Planta rastrera de crecimiento ilimitado. Frutos medianos, redondos o un poco alargados, de piel lisa con manchas verdes incluso en la madurez. Carne amarillo-anaranjada, rica para purés.

SBF-028



Cucurbita pepo L.

BUBANGO

Origen: **La Palma** (Tenerife)

Planta rastrera de crecimiento ilimitado. Frutos medianos, redondeados y/o alargados de piel verde, algo rallada. De carne blanca muy fina y sabrosa para consumir como un calabacín.



SBF-612

Cucurbita pepo

CALABACIN FLOR

Origen: **San Miguel de Robledo** (Salamanca)

Planta de crecimiento limitado de producción media. Frutos redondeados y planos y con hendiduras en el borde. Piel de color blanquecina. Se consume en estado inmaduro.



SBF-787

Cucurbita pepo L.

CALABAZA RUGOSA de ADORNO

Origen: **Cilleros de la Bastida** (Salamanca)

Planta rastrera de crecimiento ilimitado. Frutos pequeños, redondos y muy rugosos, de carne poco apetecible.



SBF-011

3.2. CALABAZAS (*Cucurbita maxima* Duchesne)

Cucurbita máxima Duchesne

CALABAZA REDONDA

Origen: Sotoserrano
(Salamanca)

Planta rastrera de crecimiento ilimitado y buena producción. Frutos grandes, redondos y acostillados, generalmente naranjas, pero en ocasiones grisáceos. Carne naranja exquisita para purés.



SBF-117

Cucurbita máxima Duchesne

CALABAZA GORDA

Origen: Peromingo (Salamanca)

Planta rastrera de crecimiento ilimitado y buena producción. Frutos muy grandes, redondeados y algo acostillados. Piel de color verdosa anaranjada y carne de color naranja clarito.



SBF-721

3.3. CALABAZAS (*Cucurbita moschata* L.)

Cucurbita moschata L.

CALABAZA VASCA

Recogida en Cepeda (Salamanca)

Planta rastrera de crecimiento ilimitado. Frutos muy alargados y ensanchados en el extremo. Carne de color naranja.

SBF-176



Cucurbita moschata L.

CALABAZA ACOSTILLADA

Origen: Sur de Francia

Planta rastrera de crecimiento ilimitado. Frutos aplanados y acostillados. Piel de color verde oscuro, volviéndose ocre en la madurez. Carne naranja. Larga conservación.

SBF-580



3.4. CALABAZA CABELLO DE ÁNGEL (*Cucurbita ficifolia*)

Cucurbita ficifolia Bouché

CALABAZA de CABELLO de ÁNGEL

Origen: Cepeda (Salamanca)

Planta rastrera de crecimiento ilimitado. Frutos medianos, redondos, de piel lisa jaspeada. Carne fibrosa con la que se elabora el dulce de "cabello de ángel".

SBF-367



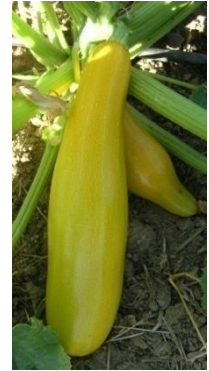
3.5. CALABACINES (*Cucurbita pepo* L. var. *condesa* Bailey)

Cucurbita pepo L. var. *condesa* Bailey

CALABACÍN AMARILLO

Origen: Valdelamantanza (Salamanca)

Planta de crecimiento limitado y de buena producción. Frutos medianos, alargados y de color amarillento jaspeado, volviéndose más verdosa al madurar.



SBF-237

Cucurbita pepo L. var. *condesa* Bailey

CALABACÍN BLANCO

Origen: San Miguel de Valero (Salamanca)

Planta de crecimiento limitado. Frutos medianos, alargados, de piel blanca jaspeada. Por anteriores cruzamientos, algunos ejemplares son más verdes o rallados.



SBF-004

Cucurbita pepo L. var. *condesa* Bailey

CALABACÍN VERDE

Origen: San Miguel de Valero (Salamanca)

Planta de crecimiento limitado. Frutos medianos, alargados, de piel verde. Por anteriores cruzamientos, algunos ejemplares son jaspeados o rallados de blanco.



SBF-004'

Cucurbita pepo L. var. condesa Bailey

CALABACÍN BLANCO DE SOLMIRÓN

Origen: Gallegos de Solmirón (Salamanca)

Planta de crecimiento limitado. Frutos medianos, alargados, de piel verde clara y con moteado blanco.



SBF-109

Cucurbita pepo L. var. condesa Bailey

CALABACÍN VERDE de TIVI

Origen: Cepeda (Salamanca)

Planta de crecimiento limitado de buena producción. Frutos medianos, alargados, de piel verde y compacta.



SBF-174

Cucurbita pepo L. var. condesa Bailey

CALABACÍN CUELLO TORCIDO

Origen: Francia

Planta de crecimiento limitado, de buena producción. Frutos medianos, alargados, más ancho en el culo y con el cuello estrecho y torcido. Piel fina, amarilla pálida y con ligeras verrugas alineadas.



SBF-796

3.6. PEPINOS (*Cucumis sativus* L.)

Cucumis sativus L.

PEPINO LARGO

Origen: **Elche de la Sierra** (Albacete)

Planta rastrera de crecimiento ilimitado, muy productiva. Fruto grande y largo, de piel algo rugosa y verdosa en la juventud, que en la madurez se vuelve marrón. Carne blanca, ideal para consumir en estado juvenil.



SBF-576

Cucumis sativus L.

PEPINO LIMÓN

Origen: **Portugal**

Planta rastrera de crecimiento ilimitado, muy productiva. Fruto pequeño y redondeado. De piel amarilla clara y jaspeada, algo pinchuda. Carne blanca con cierto sabor a limón, ideal para consumir en estado juvenil.



SBF-746

Cucumis sativus L.

PEPINO PEQUEÑO Y BLANCO

Origen: **Cebreros** (Ávila)

Planta rastrera de crecimiento ilimitado, de buena producción. Frutos pequeños, de piel algo rugosa y verdosa en la juventud, que si se deja madurar para semillas se vuelve blanquecino. Carne blanca, ideal para consumir en estado juvenil.



SBF-706

3.7. SANDÍAS (*Citrullus lanatus* (Tumb.) Matsum)

Citrullus lanatus (Tumb.) Matsum

SANDÍA ANTIGUA

Origen: Valdehijaderos (Salamanca)

Planta rastrera muy productiva. Frutos grandes de piel lisa, con dibujos jaspeados. Carne roja y muy dulce.

SBF-262



Citrullus lanatus (Tumb.) Matsum

SANDÍA CERRÚA

Origen: El Cerro (Salamanca)

Planta rastrera de buena producción. Frutos medianos, de piel lisa, carne roja y dulce. Por anteriores cruzamientos, algunos ejemplares son más verdes-oscuros lisos.

SBF-259



Citrullus lanatus (Tumb.) Matsum

SANDÍA LARGA

Recogida en Manresa (Barcelona)

Planta rastrera. Frutos grandes, con forma alargada, de piel lisa y con dibujos jaspeados, carne roja y muy dulce. Semillas algo más grandes de lo normal.

SBF-577



Citrullus lanatus (Tumb.) Matsum

SANDÍA AMARILLA

Origen: Segovia/Jaén

Planta rastrera. Frutos redondos, grandes y de piel lisa con franjas verdes sobre fondo más claro. Carne amarilla y dulce. Semillas grandes y dibujadas.

SBF-747/683



Citrullus lanatus (Tumb.) Matsum

SANDÍA BLANCA

Origen: Portugal

Planta rastrera. Frutos grandes de piel lisa, carne roja y muy dulce. Cierta tendencia a ahuecarse cuando está muy madura.

SBF-222



3.8. MELONES (*Cucumis melo* L.)

Cucumis melo L.

MELÓN CULO DE ESTRELLA

Origen: Villafranca (Badajoz)

Planta rastrera. Frutos de tamaño medio, bastante alargados, con el ápice asurcado, visto desde arriba, como una estrella. De carne blanca y dulce.

SBF-283



Cucumis melo L.

MELÓN CERRÚO

Origen: **El Cerro** (Salamanca)

Planta rastrera y algo tardía.
Fruto algo pequeño y algo redondeado, de piel verde oscura, singularmente escrita.

SBF-260



Cucumis melo L.

MELÓN CASCARA DE ROBLE

Origen: **Casillas de Flores**
(Salamanca)

Planta rastrera. Frutos de buen tamaño y forma alargada. Piel verdosa y rugosa que se vuelve amarilla al madurar. Carne blanca-amarillenta y muy dulce.

SBF-697



Cucumis melo L.

MELÓN CASERO RAYADO

Origen: **Salamanca**

Planta rastrera. Frutos de buen tamaño y forma alargada. Piel rugosa amarillenta. Carne amarilla y dulce.

SBF-684



Cucumis melo L.

MELÓN de CULLERA

Recogido en **Carcaixent**
(Valencia)

Planta rastrera y algo tardía. Fruto algo pequeño y algo redondeado, de piel verde oscura en la juventud y amarilla en la madurez, singularmente escrita. Carne amarillo pálido y sabor dulce.



SBF-579

Cucumis melo L.

MELÓN FRANCES

Origen: **Rennes** (Francia)

Planta rastrera. Frutos muy pequeños y redondeados, de piel verde clara, con acanaladuras. Carne de color naranja y dulce.



SBF-482

Cucumis melo L.

MELÓN AMARILLO

Origen: **Lagunilla**

(Salamanca)

Planta rastrera, rústica. Frutos pequeños y redondos (tipo Cantalupo), de carne naranja y muy dulces.



SBF-087

3.9. OTRAS CALABAZAS (*Lagenaria*, *Luffa*...)

Lagenaria siceraria (Molina) Standley

CALABAZA DEL VINO

Origen: **La Alberca** (Salamanca)

Planta de gran porte, que necesita buena sujeción. Flores blancas. Frutos grandes con capacidad para 2-3 litros, usados como recipiente para agua o vino.

SBF-167



Lagenaria siceraria (Molina) Standley

CALABACÍN DE SICILIA

Recogido en **Linares de Riofrío** (Salamanca)

Planta de crecimiento ilimitado. Frutos muy alargados (> 1 m.). Piel de color verde claro virando a blanquecino. Para consumir en tierno.

SBF-785



Luffa ssp.

CALABAZA ESPONJA

Origen: **Hervás** (Cáceres)

Planta rastrera superproductiva. Flores amarillas. Frutos alargados y verdes, que una vez maduros quedan huecos con estructura esponjosa.

SBF-346



4. CEREALES

4.1. MAÍCES (*Zea mays* L.)

| | | |
|---|--|---|
| <p><i>Zea mays</i> L. MAÍZ PALOMITAS Origen: Horcajo de Montemayor (Salamanca) Planta alta con mazorcas de tamaño medio. Granos pequeños y redondos de color anaranjados. SBF-213</p> |  |  |
| <p><i>Zea mays</i> L. MAÍZ PALOMITAS ROJO Origen: Peñacaballera (Salamanca) Planta alta con mazorcas de tamaño medio. Granos pequeños y redondos de color rojo. Variedad cruzada en origen con maíz de palomitas amarillo, por lo cual en las sucesivas cosechas puede dar mazorcas de ambos colores. SBF-762</p> |  | |
| <p><i>Zea mays</i> L. MAÍZ MORADO Origen: México Planta alta y vigorosa. Produce varias mazorcas de tamaño medio agrupadas. Granos redondeados de color morado a rojizo. Se cultiva en seco. SBF-162</p> |  |  |

Zea mays L.

MAÍZ DIENTE DE CABALLO

Origen: **Valdelamatanza**
(Salamanca)

Planta alta con mazorcas de tamaño medio. Granos grandes, aplanados, amarillos con tonos rojizos. Cultivada como alimento para el ganado.

SBF-235



Zea mays L.

MAÍZ DULCE

Recogido en: **Almázcara**
(León)

Planta alta con mazorcas de pequeño tamaño. Granos medianos, amarillos claros, muy ricos para comer de tiernos, crudos o cocinados. Cultivo de verano, sembrar en primavera.

SBF-531



4.2. SORGOS (*Sorghum bicolor* (L.) Moench)

Sorghum bicolor (L.) Moench

MILLO DE ESCOBAS

Origen: **Cepeda** (Salamanca)

Planta muy alta, similar al maíz, pero con panochas laxas de fibras largas y flexibles que son utilizadas en la fabricación de escobas. Los pequeños granos rojizos tienen su aprovechamiento ganadero.

SBF-136



5. LILIÁCEAS

5.1. CEBOLLAS (*Allium cepa* L.)

Allium cepa L.

CEBOLLA BLANCA DE CHAGUITO

Origen: San Miguel de Valero
(Salamanca)

Cebolla de tamaño mediano-grande y de sabor dulce, de piel blanca. Sembrar a principio de otoño, o en febrero bajo invernadero.



SBF-053

Allium cepa L.

CEBOLLA DE VILAFRANCA

Origen: Villafranca del Bierzo
(León)

Cebolla de gran tamaño y de sabor dulce. Sembrar a principio de otoño, o en febrero a cubierto.



SBF-340

Allium cepa L.

CEBOLLA PLANA de ESPEJA

Origen: Espeja
(Salamanca)

Cebolla de buen tamaño, aplanada y de sabor dulce. Sembrar a principio de otoño, o en febrero bajo invernadero.



SBF-363

Allium cepa L.

CEBOLLA PLANA GALLEGA

Origen: Galicia

Cebolla de buen tamaño, aplanada y de sabor dulce. Sembrar a principio de otoño, o en febrero bajo invernadero.

SBF-436



Allium cepa L.

CEBOLLA ROJA

Origen: Bedoya-Liévana

(Cantabria)

Cebolla pequeña, redonda, muy apta para ensaladas por ser poco picante, pero de poca conservación. Sembrar a principio de otoño, o en febrero bajo invernadero.

SBF-430



Allium cepa L.

CEBOLLA ROJA

Origen: Castrillo del Val

(Burgos)

Cebolla mediana, redondeada, ideal para ensaladas por ser poco picante. Sembrar a principio de otoño, o en febrero bajo invernadero.

SBF-584



5.2. PUERRO (*Allium porrum* L.)

Allium porrum L.

PUERRO de CUELLO LARGO

Origen: Villamartín (Cádiz)

Planta muy vigorosa. Puerro de buen tamaño y sabroso. Necesita aporcado para desarrollar el tallo blanco.



SBF-221

Allium porrum L.

PUERRO de CUELLO GORDO

Origen: Salamanca

Planta vigorosa. Puerro de buen tamaño y sabroso. El tallo engrosa muy bien. Necesita aporcado para desarrollar el blanqueado del tallo.



SBF- 596

Allium porrum L.

PUERRO de
NAVARREDONDA

Origen: Navarredonda de la
Rinconada (Salamanca)

Planta vigorosa. Puerro de buen tamaño y sabroso. Necesita aporcado para blanquear el tallo.



SBF-034

Allium porrum L.

PUERRO de CARRIÓN

Origen: **Carrión de los Condes**
(Palencia)

Planta vigorosa. Puerro de buen tamaño y sabroso. Adaptado a climas fríos. Necesita aporcado para blanquear el tallo.

SBF-429



Allium porrum L.

PUERRO de DURANGO

Origen: **Durango** (Vizcaya)

Planta vigorosa. Puerro de buen tamaño y sabroso, usado tradicional para elaborar la rica porrusalda. Necesita aporcado para blanquear el tallo.

SBF-428



5.3. AJO (*Allium sativum* L.)

Allium sativum L.

AJO de ALEJANDRO

Origen: San Esteban de la Sierra
(Salamanca)

Ajo de buen tamaño. Cultivo de invierno y de secano. Sembrar entre noviembre y enero, en suelos frescos y bien drenados

SBF-275



5.4. CEBOLLINO FRANCES (*Allium schoenoprasum* L.)

Allium schoenoprasum L.

CEBOLLINO

Origen: El Cerro (Salamanca)

Bulbo perenne del que se aprovechan sus hojas cilíndricas frescas de sabor suave, cortadas como condimento para ensaladas y sopas. Sembrar a finales de invierno o transplantar sus bulbos a mediados de primavera. Necesita buenos riegos.



SBF-751

6. QUENOPODIÁCEAS

6.1. ACELGA (*Beta vulgaris* L.)

Beta vulgaris L. ssp. *cicla* (L.) Koch

ACELGA BLANCA

Origen: Villamartín (Cádiz)

Planta de hojas grandes y tiernas, y penca blanca. Sembrar en mayo y trasplantar a finales de verano.

SBF-392



Beta vulgaris L. ssp. *cicla* (L.) Koch

ACELGA ROJA

Origen: Alentejo (Portugal)

Planta de hojas grandes y tiernas, y con las pencas de color rojo, aunque por cruzamientos en anteriores cultivos puede dar individuos de hojas más blancas. Sembrar en primavera y trasplantar a finales de verano.

SBF-321



6.2. ARMUELLE (*Atriplex hortensis* L.)

Atriplex hortensis L.

ARMUELLE ROJO

Recogido en: San Lucar la Mayor (Sevilla)




Verdura cultivada desde hace siglos en Europa, que últimamente en abandono. De hojas medias y tiernas, y con apenas pencas, de color rojo, que se consumen en guisos similares a la espinaca. Sembrar y trasplantar en primavera. Muy apreciada por sus propiedades nutricionales, al ser rica en vit. C.

SBF-646



7. COMPUESTAS

7.1. LECHUGA (*Lactuca sativa* L.)

| | |
|--|--|
| <p><i>Lactuca sativa</i> L.</p> <p>LECHUGA BLANCA</p> <p>Origen: Linares de Riofrío (Salamanca)</p> <p>Lechuga de hojas verdes claras, que no acogolla demasiado. Cultivar mejor en primavera.</p> <p>SBF-072</p> |  |
| <p><i>Lactuca sativa</i> L.</p> <p>LECHUGA FINA</p> <p>Origen: Cepeda (Salamanca)</p> <p>Lechuga de hojas blancas muy finas, que tiende a acogollar. Cultivar mejor en primavera.</p> <p>SBF-441</p> |  |
| <p><i>Lactuca sativa</i> L.</p> <p>LECHUGA OLIVAL</p> <p>Origen: Portugal</p> <p>Lechuga de hojas blancas muy finas, con tonalidades oscuras en el borde de la hoja, No suele acogollar mucho. Cultivar mejor en primavera. Hojas muy tiernas.</p> <p>SBF-582</p> |  |

Lactuca sativa L.

LECHUGA REPICOTEADA

Origen: Valle de Tabladillo (Segovia)

Lechuga de hojas verde tirando a oscuro con tonalidades marrones en la parte superior de la hoja, suele acogollar. Cultivar mejor en primavera.

SBF-454



Lactuca sativa L.

LECHUGA ROJA

Origen: Segovia

Lechuga de hojas verdes con tonalidades rojizas o granates. Hace un cogollo de forma redonda. Cultivar mejor en primavera. Muy fina al paladar.

SBF-376



Lactuca sativa L.

LECHUGA REDONDA

Origen: Segovia

Lechuga de hojas blancas muy finas y tiernas, que tiende a acogollar. Cultivar a lo largo de la primavera.

SBF-375



Lactuca sativa L.

LECHUGA MORELLA

Origen: **Carcaixent** (Valencia)

Lechuga de hojas verde-oscuras con tonalidades moradas en la parte superior de la hoja. No acogolla demasiado. Hoja de sabor muy fino.

SBF-439



Lactuca sativa L.

LECHUGA NEGRA

Origen: **Hervás** (Cáceres)

Lechuga de hojas oscuras con tonos rojizos, finas y que no acogollan. Cultivar en primavera, haciendo el semillero en la luna menguante de enero.

SBF-216



Lactuca sativa L.

**LECHUGA TEMPRANA
RIZADA**

Recogida en **Cepeda** (Salamanca)

Lechuga de hojas verdes con tonos rojizos, finas y que acogolla poco. Responde bien a su cultivo a principio de primavera.

SBF-754



Lactuca sativa L.

LECHUGA REINA DEL HIELO

Origen: Francia

Variedad que acogolla con hojas dentadas y crujientes. Si se hacen siembras sucesivas se pueden cosechar lechugas durante todo el año. Adecuada para las regiones frías.

SBF-755



Lactuca sativa L.

LECHUGA MONTEJO

Origen: Montejo de la Vega de la Serrezuela (Segovia)

Lechuga de hojas tiernas de color verde intenso, que no acogolla demasiado. Variedad de primavera.

SBF-377



Lactuca sativa L.

LECHUGA NEGRA PALMERA

Origen: La Palma (Tenerife)

Lechuga de hojas oscuras con tonos rojizos, finas y que no acogollan. Cultivar en primavera, haciendo el semillero en la luna menguante de enero, porque soporta mal el calor del estío.

SBF-338



Lactuca sativa L.

LECHUGA ROMANA BRONCEADA

Origen: Málaga

Lechuga que no acogolla, sino que cría hojas de tamaño medio a pequeño, con la forma de las del roble. Aguanta la primera etapa del verano.

SBF-336



Lactuca sativa L.

LECHUGA DE CORTAR

Recogida en Villanueva del Conde
(Salamanca)

Lechuga que no acogolla. Produce hojas muy tiernas y rizadas, de tamaño medio, que se van recolectando hoja a hoja, permitiendo que vuelvan a crecer. Mezcla de variedades de tonos verdes y rojos.



SBF-517

Lactuca sativa L.

LECHUGA HOJA DE ROBLE

Recogida en Cepeda (Salamanca)

Lechuga que no acogolla, sino que cría hojas de tamaño medio a pequeño, con la forma de las del roble. Aguanta la primera etapa del verano.



SBF-360

Lactuca sativa L.

LECHUGA HOJA DE ROBLE

Origen: Gata

(Cáceres)

Lechuga que no acogolla, sino que cría hojas de tamaño medio a pequeño, con la forma de las del roble. Aguanta la primera etapa del verano.



SBF-336

Lactuca sativa L.

LECHUGA CORTAR SAINT VICENT

Recogida en Francia

Lechuga que no acogolla. Produce hojas rizadas, muy tiernas de color verde con tonos rojizos, de tamaño medio, que se van recolectando hoja a hoja.



SBF- 771

Lactuca sativa L.

LECHUGA DE LA BASTIDA

Origen: La Bastida (Salamanca)

Lechuga de hojas blancas muy finas, rizadas en el borde, que tiende a acogollar. Cultivar mejor en primavera.



SBF-696

Lactuca sativa L.

LECHUGA ROMANA ROJA

Recogida en Ventín (Pontevedra)

Lechuga de hojas alargadas y de color rojo violáceo, que tienden a formar un cogollo típico de las "romanas". Cultivar preferiblemente en otoño.



SBF-625

7.2. ACHICORIA (*Cichorium intybus* L. var. *foliosum*)

Cichorium intybus var. *foliosum*

ACHICORIA MOTEADA

Recogida en **Benicarló** (Castellón)

Cultivo de invierno, que se siembra en verano y se trasplanta a primeros de otoño. Sus hojas verdes con manchas moradas, acogollan un poco. Se consume como una lechuga, aunque sus hojas son un poco menos tiernas y algo más amargas.



SBF-759

Cichorium intybus

ACHICORIA VERDE DE VILLUERCAS

Recogida **Fregenal** (Badajoz)

Cultivo de invierno, que se siembra en verano y se trasplanta a primeros de otoño. Hojas fuertes y de color verde. Se consume como una lechuga, aunque sus hojas son un poco menos tiernas y algo más amargas.



SBF- 778

7.3. GIRASOL (*Helianthus annuus* L.)

Helianthus annuus

GIRASOL GIGANTE

Origen: Fraga (Zaragoza)

Plantas muy altas, que forman una torta de buen tamaño. Las pipas tienen rallas blancas, grises y negras. Sabor muy bueno.



SBF-597

8. CRUCÍFERAS

8.1. RÁBANO (*Raphanus sativus* L.)

Raphanus sativus L.

RABANITO ROJO

Planta de raíz casi redonda, de color rojo por fuera y carne blanca. Su sabor se vuelve picante si se desarrolla demasiado y tiene escasez de agua.

SBF-364



8.2. NABOS (*Brassica rapa* L.)

Brassica rapa L.

NABO FINO

Origen: San Miguel de Valero
(Salamanca)

Planta de raíz grande, redondeada, aunque un poco achatada por 2 caras y blanca. Se siembra en verano. Muy valorada por su sabor.

SBF-008



8.3. COLES (*Brassica oleracea* L.)

Brassica oleracea L.

BERZA ASA DE CÁNTARO

Origen: El Cerro (Salamanca)

Planta de crecimiento vigoroso, formando hojas verdes de nerviaciones claras. Se siembra en febrero o en julio. Muy valorada por el sabor y la textura de sus hojas.

SBF-515



8.4. RÚCULA (*Eruca sativa* Mill.)

Eruca sativa Mill.

RÚCULA

Origen: San Lucas la Mayor
(Sevilla)

Planta anual, erguida, de 20 a 60 cm. de altura. Hojas largas y lobuladas. Ideal para consumir las hojas en ensalada durante el invierno.

SBF-639



8.5. HIERBA SANTA BARBARA (*Barbarea vulgaris* L.) (Ver flora auxiliar)

9. UMBELÍFERAS

9.1. APIO (*Apium graveolens* L.)

Apium graveolens L.

APIO CERRÚO

Recogido en: **El Cerro** (Salamanca)

Planta de tallos estriados y huecos, con hojas de penca gruesa. Se caracteriza por su intenso aroma y sabor, utilizado como condimento en sopas y ensaladas. Sembrar en primavera. Rica en vitaminas y minerales



SBF-753

9.2. HINOJO (*Foeniculum vulgare* L.)

Foeniculum vulgare

HINOJO

Recogido en **Castilleja del Campo**
(Sevilla)

Planta de porte erecto de más 1 m. de altura, hojas delgadas y largas de color verde intenso. Se consumen las hojas y tallos para condimentar, las semillas como especia y los bulbos como hortaliza. Ideal por su aroma y sabor.



SBF-794

9.3. CHIRIVIA (*Pastinaca sativa* L.)

Pastinaca sativa

CHIRIVIA

Origen: Hermisende (Zamora)

Hortaliza similar a la zanahoria. De raíces pivotantes, carnosas y gruesas. Son de color blanquecino amarillento y de sabor intenso.

SBF-781



9.4. ENELDO (*Anethum graveolens*) (Ver flora auxiliar)

10. FLORA AUXILIAR

10.1. COMPUESTAS

Carthamus tinctorius L.

AZAFRÁN ROMINO

Origen: San Miguel de Valero
(Salamanca)

Planta de pequeño porte similar a un cardo. Flores naranjas, cuyos pétalos sirven como colorante alimentario.



Calendula officinalis L.

CALÉNDULA

Planta de porte medio, con flores compuestas llamativas, naranjas o amarillas. Sus flores tiene uso condimentario y medicinal, y se cultivan para mejorar la producción de hortícola. Refuerza y da vigor a las plantas.



Tagetes patula L.

TAGETE o CLAVEL CHINO

Planta de porte pequeño, con flores de clavelillo amarillas, naranjas o rojizas. Repele los insectos en general y mata los nematodos del suelo.



Tagete minuta L.

TAGETE ALTO

Planta anual, que alcanza el metro de altura. De olor fuerte característico. Tiene hojas dentadas y lanceoladas, desarrolla flores pequeñas y color amarillo las cuales al secarse van a formar semillas finas de forma alargada. Planta nematocida e insecticida.



10.2. TROPAEOLÁCEAS (CAPUCHINA)

Tropaeolum majus L.

CAPUCHINA

Planta anual, tapizante, de flor vistosa. Se planta como repelente contra la mosca blanca y el gusano de la calabaza. Atrae a los pulgones, dejando libres a los cultivos o avisando de posibles plagas.



10.3. LABIADAS (ALBAHACAS, PERILLA)

Ocimum basilicum L.

ALBAHACA SERRANA

Planta anual aromática. De uso culinario y como repelente de insectos en general. Se coloca entre los pimientos para ahuyentar el pulgón. Variedad de hoja ancha.



Ocimum basilicum L.

ALBAHACA DE HOJA FINA

Planta anual aromática. De uso culinario y como repelente de insectos en general, que se colocan entre los pimientos para ahuyentar el pulgón. Variedad de hoja estrecha.



Ocimum basilicum L.

ALBAHACA MORADA

Planta anual aromática. De uso culinario y como repelente de insectos en general, que se colocan entre los pimientos para ahuyentar el pulgón. Variedad de hoja de color morado.



Ocimum basilicum L.

ALBAHACA LIMÓN

Planta anual aromática. De uso culinario y como repelente de insectos en general, va muy bien asociarla con los pimientos. Posee un intenso aroma a limón.



Perilla frutescens var. *crispa purpurea*

PERILLA

Planta anual de la familia de las labiadas, con hojas anchas y moradas de borde serrado. Se consumen sus hojas en infusiones por sus cualidades antialargénicas y por ser rico en minerales y vitaminas.



10.4. AMARANTÁCEAS (CRESTA DE GALLO)

Celosia argentea L. var. *cristata* Kuntze

CRESTA DE GALLO

Planta de flores fucsias y similares a una cresta de gallo. Sembrar a mediados de primavera, tarda en germinar 2-3 semanas, y es de floración tardía.



10.5. EUFORBIÁCEA (RICINO)

Ricinus communis L.

RICINO

Planta muy vigorosa y de gran altura, muy valorada como ornamental. Hojas muy grandes. Se cultivan para ahuyentar a los topillos. Semillas muy tóxicas.



10.6. BORRAGINACEAS (CONSUELDA)

Symphytum officinale L.

CONSUELDA

Planta anual, de hojas grandes y rugosas y con vellosidad. Rica en potasio, por ello es ideal para hacer preparados vegetales o incorporar al compost. Planta que contiene vitamina B-12. Sólo disponible en plantón.



10.7. CRUCÍFERAS

Barbarea vulgaris R. Br. in Aiton

HIERBA SANTA BARBARA

Planta bianual de la familia de las coles, con hojas basales y lobuladas de sabor picante. Se utilizada en agricultura ecológica para prevenir la polilla de la col.



10.8. UMBELIFERAS

Anethum graveolens L.

ENELDO

Planta aromática anual que alcanza los 40-60 cm. de altura. Tallos finos y estriados y ramificados, con hojas verdes muy finas. Las hojas y semillas son usadas en cocina como condimentos por su sabor y aroma. Posee muchos usos terapéuticos. Estimula el desarrollo de otros cultivos del huerto.

